

RAPPELS

- Les traitements insecticides doivent impérativement et exclusivement être faits par des professionnels agréés «Certibiocide» et prévoyant d'intervenir au minimum 2 fois sur 15 jours pour assurer l'efficacité du traitement (risque d'extension de l'infestation);
- Vous avez la possibilité d'acheter des housses spéciales hermétiques pour les matelas qui enferment définitivement les punaises éventuelles à l'intérieur (évite de jeter des matelas).
- Plus vite vous réagissez et intervenez, moins l'infestation sera étendue;
- Il est nécessaire de prévenir votre bailleur social ou le syndic de copropriété au plus vite pour permettre la prise de mesures collectives;
- La mise en congélateur (pendant 72h minimum à -20°C) peut traiter les petits objets et textiles fragiles;
- Ne pas secouer la literie par les fenêtres.
- Évitez l'utilisation de la terre de Diatomée qui est néfaste pour la santé et notamment pour les voies respiratoires.

Des recherches démontreraient une résistance de certaines punaises aux insecticides utilisés, mais pas au traitement thermique (>120°C/-20°C sous 72h). Il est donc fortement recommandé d'utiliser cette méthode qui est moins onéreuse, moins toxique et qui peut être faites directement par vous, et sans avoir à quitter le logement pendant le traitement.

Lutter contre l'infestation des punaises de lit

Plus vite vous réagissez et intervenez, moins l'infestation sera étendue.

La recrudescence des punaises de lit touche toutes les populations, sans distinction sociale. La Courneuve est impactée par ce problème, dans tous les secteurs (social et habitat privé). Si la nuisance est réelle (piqûres, angoisses), la transmission de maladies n'a jamais été démontrée.

Ce petit guide vous indique les bons gestes pour les éviter et/ou s'en débarrasser.

Comment les éviter ?

- Au retour de voyages à l'étranger, vérifier ses affaires pour ne pas rapporter des punaises de lit dans ses valises.
- Éviter d'encombrer votre logement pour pouvoir entretenir et nettoyer facilement partout.
- Vérifier soigneusement les meubles de seconde main, récupérés, achetés d'occasion ou en brocante (même dans les interstices, intérieurs tiroirs...)
- Passer régulièrement l'aspirateur chez soi, en jetant le sac.

Pour rappel, dans les logements infestés, le traitement est à la charge de l'occupant.

(art.125 du Règlement Sanitaire Départemental)

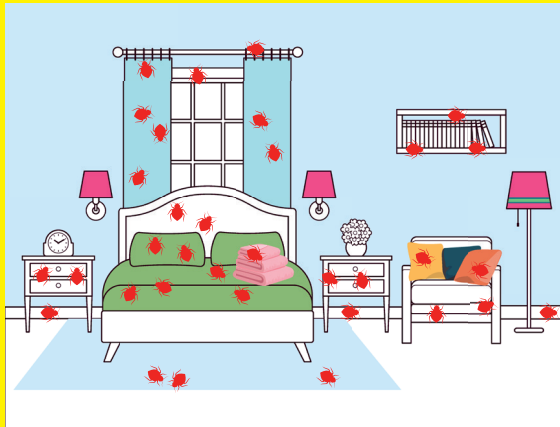
Voici les premiers signes d'infestation



La présence de ces insectes autour du matelas et/ou de piqûres regroupées et alignées apparaissant de nuit (ou dans le lit) sont des signes d'infestation.

Que faire?

1 - Recherchez les lieux d'infestation.

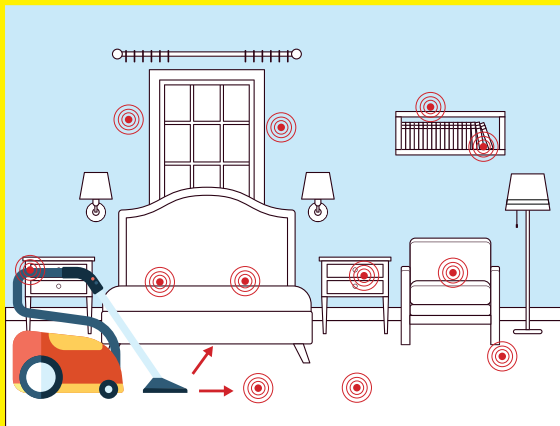


Soyez vigilants, regardez bien si vous trouvez des œufs blancs, des insectes adultes (marron foncé) ou des taches foncées (comme de l'encre) au niveau du / des

- matelas,
- sommiers,
- tables de chevet
- rainures dans le sol,
- derrière papier peint décollé,
- tapis,
- rideaux,
- goulottes et plinthes
- gaines de ventilations
- livres
- meubles (tables de lits, lampes...)
- etc.

2 - Calfeutrez au mastic-silicone les plinthes, gaines électriques (après avoir coupé le courant), fissures,... et recollez les revêtements décollés afin de supprimer des lieux de nidification possibles pour les punaises.

3 - Débarrassez la pièce et passez l'aspirateur.



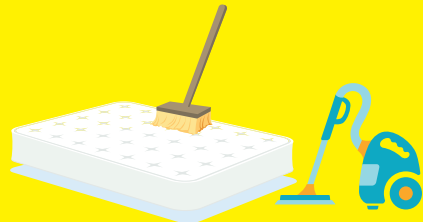
Rangez la pièce à traiter, débarrassez les sols...
Attention aux objets déplacés (valises, lampes...) qui peuvent aussi être infestés.

Passez soigneusement l'aspirateur 1 à 2 fois par jour pendant minimum 10 jours.

Si possible aspirer de la poudre insecticide à la fin, débarrassez-vous du sac (bien fermé) d'aspiration à la fin et lavez le conduit avec du détergent (intérieur/extérieur).

Pensez également à aspirer vos chaussures avant de sortir de la pièce.

4 - Brossez le matelas et lavez tous les meubles (après les avoir démontés si possible).



Brossez le matelas.
Passez l'aspirateur sur toutes les faces.

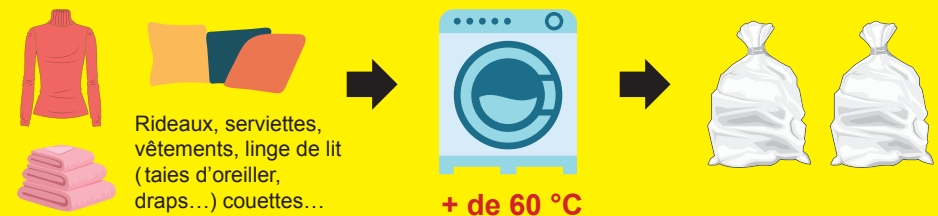


Lavez les meubles avec de l'eau et du détergent (intérieur, extérieur).

5 - Pour le mobilier trop infesté, jetez-le avec précautions (déchetterie).

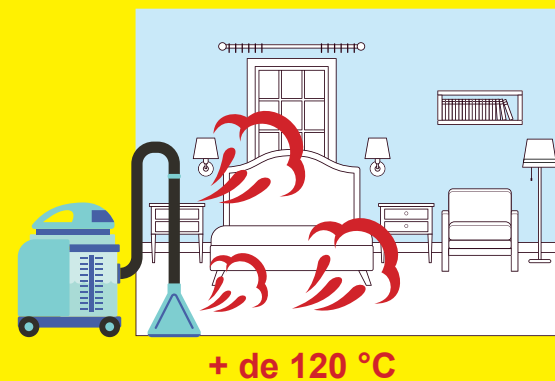


6 - Lavez tous les textiles à + de 60 °C en machine et, si possible, séchez-le au sèche-linge en mode « prêt à ranger ».



7 - Rangez le linge sec propre dans des sacs poubelles neufs bien hermétiques hors de la pièce à traiter.

8 - Procédez à la lutte mécanique thermique tant que possible.



Passez l'appareil de production de chaleur (+120°C, de préférence en chaleur sèche) lentement sur toutes les surfaces verticales et horizontales telles que les matelas, mobiliers démontés, plinthes, sols, canapés, etc. soigneusement et lentement.

NB : location possible de ce genre d'équipement dans les magasins de locations ou de bricolage.

9 - Faites intervenir une entreprise spécialisée dans la désinsectisation pour la lutte chimique si nécessaire (en plus du traitement mécanique ou en remplacement de la chaleur si le traitement thermique était vraiment impossible).